

L'ARBOPOSTALE



projet porté par l'association Arborescence

FICHE DE SYNTHÈSE

Titre du projet : L'arbopostale

Objet social / statut juridique du porteur : Association Arborescence - Loi 1901

L'association a pour objet l'organisation, le développement et la communication d'initiatives locales par les moyens informatiques, notamment les nouvelles techniques d'information et de communication (NTIC).

Porteurs de projet :

Benjamin GASTINOIS, Président

Martine MALHOMME, Directrice

Principales activités :

Relais-Poste

Médiation numérique

Objectifs :

Création d'un pôle dédié à l'échange (numérique, épistolaire, humain) dans l'esprit d'un tiers-lieu

Public cible :

Tout public de quartiers prioritaires

Lieu :

Marseille – 15e arrondissement

Date de départ du projet :

2021

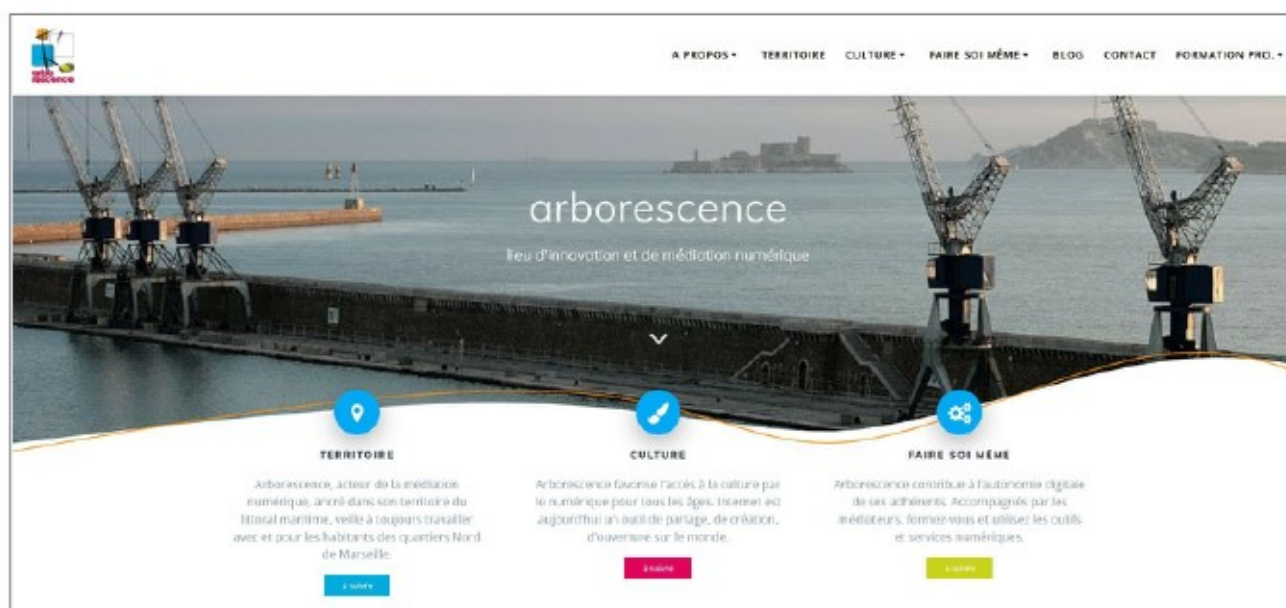
Montant du budget prévisionnel 2022 : 64 740 €

SOMMAIRE

Arborescence	1
L'arbopostale	2
Les valeurs/le cadre logique	3
Le projet	4
Activités et prestations	6
Partenariats	7
Modèle économique	8
Études de marché	9
Conclusion/plan d'action sur 6 mois	10
Budget prévisionnel	12
Annexes	

ARBORESCENCE

Le porteur : ASSOCIATION ARBORESCENCE



L'association Arborescence est un espace de médiation des usages numériques qui a vocation à favoriser la participation de tous à la société de l'information. Créée il y a une vingtaine d'années autour de ce que l'on appelait alors « la lutte contre la fracture numérique », Arborescence peu à peu, tissant des liens, apportant ces nouvelles technologies auprès des habitants et acteurs du territoire, a trouvé son port d'attache.

L'association est située dans les quartiers jouxtant le grand port maritime, quartiers Nord de Marseille. Ce territoire au passé industriel incontournable est exposé à une reconversion économique-culturelle lente et difficile.

Arborescence est une structure de proximité qui accompagne ses adhérents au quotidien mais n'oublie pas d'être également un lieu d'innovation où chacun a la possibilité d'y découvrir, de s'initier, d'utiliser les outils et services numériques novateurs. Arborescence œuvre à travers 3 pôles d'activités : Territoire, Culture, Faire soi-même. Autour de ces thématiques, l'association prend part à la vie numérique de son territoire et participe activement aux différents réseaux professionnels de la médiation numérique.

CONTACT

Arborescence : 374, rue de Lyon 13015 Marseille
Martine Malhomme : 06 95 97 35 65
04 91 37 62 84 – arbo@arborescence.net
www.arborescence.net

L'ARBOPOSTALE

L'initiative est née des habitants de la cité des Ayalades (quartiers populaires de Marseille), désireux de voir la réouverture d'un bureau de Poste fermé depuis 2018.

Les impacts négatifs de cette fermeture ont été multiples sur ce quartier et sur la population : arrêt d'un service public de proximité avec pour conséquence majeure un engorgement des autres bureaux de Poste, une difficulté de déplacement pour les personnes âgées, les familles ou personnes en situation de handicap ou non véhiculées.

En 2019, dans le cadre du Contrat de Présence Postale Territoriale, le groupe La Poste a contacté l'association Inter-Made (incubateur de l'Économie Sociale et Solidaire) pour imaginer des alliances entre La Poste et des acteurs de l'Économie Sociale et Solidaire et ainsi garantir le retour d'un service postal de proximité.

Des groupes de travail en étroite collaboration avec les services de la Politique de la Ville de la Métropole AMP ont été amorcés dès juin 2019 (mise en lien avec le bailleur, le tissu associatif, les acteurs institutionnels, les commerçants, etc) ont permis de qualifier les besoins non couverts (Cadre de Vie, Emploi-Formation, Service aux Publics, Éducation, Petite Enfance), puis de convertir les premières idées en axes de travail.

Après l'élaboration de plusieurs scénarios, l'association d'un Relais-Poste et de services de médiation numérique est apparue la plus prégnante.

Repérée et sollicitée par les services de La politique de la ville et Inter-Made en février 2021, l'association Arborescence rejoint la dynamique de structuration du projet et propose la création du tiers-lieu d'inclusion numérique « L'arbopostale ». Ce projet a été présenté au Groupe La Poste qui a émis un avis très favorable au 26/03/2021.

Dès cette validation, l'élaboration du projet s'est mise en route.



LES VALEURS / CADRE LOGIQUE

Finalité

Le projet, L'arbopostale, participe d'une société de l'information inclusive où les personnes jusqu'alors empêchées sont reconnectées aux échanges.

Les objectifs généraux

- Lutter contre les préjugés stigmatisants
- Recréer du lien au sein du quartier
- Reconnecter un quartier cloisonné et oublié
- Lutter contre la fracture numérique

Les objectifs spécifiques

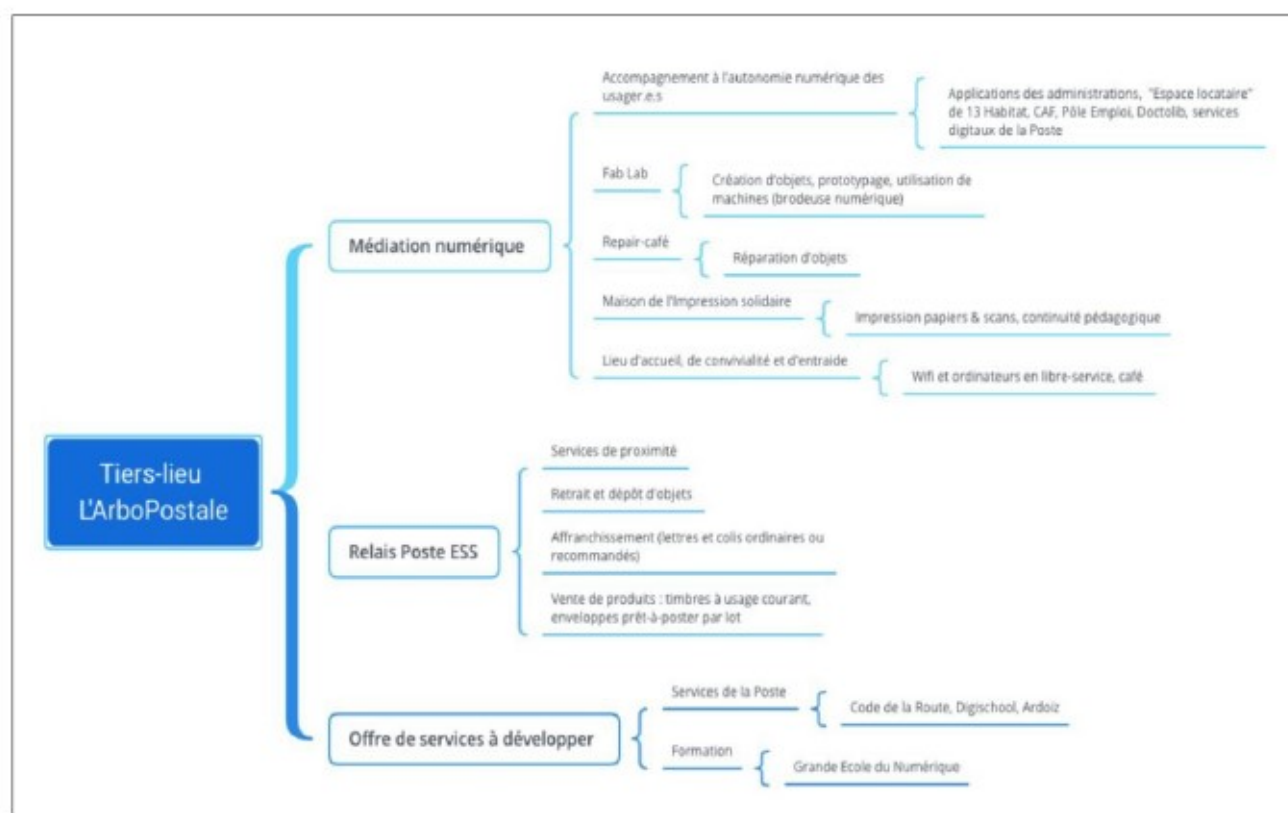
- Accueillir tous les publics
- Faciliter les échanges et dialogues entre les publics par la convivialité du lieu
- Accueillir les associations et aidants du quartiers déjà existants
- Création d'un pôle dédié à l'échange (numérique, épistolaire, humain)
- Retour d'un service postal de proximité (relais poste)
- Sensibiliser aux projets innovants et ouvrir à des nouvelles pratiques
- Donner accès aux outils et aux services (ordinateurs, reprographie, wifi)
- Former aux usages du numérique

Le cadre logique du projet L'arbopostale est disponible en annexe du présent dossier.

LE PROJET

Le projet réside dans la création d'un pôle dédié à l'échange (numérique, épistolaire, humain). Il se matérialise dans l'association d'un Relais-Poste et de services de médiation numérique au cœur d'une cité des quartiers populaires, dans l'esprit d'un tiers-lieu inclusif et novateur.

Étant donné l'origine du projet, initiative des habitants de la cité des Ayalades (quartiers populaires de Marseille) et du Groupe La Poste, nos premières recherches se sont portées sur ce territoire. De plus, en amont de notre travail, nous avons bénéficié de l'étude de faisabilité amorcée par le la FAI d'Inter-Made.



L' équipement idéal :

Le local

- Implantation dans un cité ou quartier populaire en QPV
- Un lieu d'une surface minimum de 110 m²
- Rez-de-chaussée/pied d'immeuble : avoir pignon sur rue pour être visible et offrir une porte d'entrée facile et engageante
- Vitrine si possible
- Espace d'accueil convivial : 25 m² (café/cuisine, canapés, postes informatique et wifi en libre-service)
- Salle de formation : 15 m²

- FabLab : 20 m²
- Espace-Relais Poste : 5 m² (petit bureau, stockage)
- Reprographie : 5 m²
- Bureau individuel : 10 m²
- Zone de travail partagé 15 m²
- Sanitaires accessibles : 10 m²
- Circulation : 5 m²

Le matériel

- un lieu connecté (fibre)
- un lieu accessible aux personnes à mobilité réduite
- un espace séparé Relais-Poste avec équipement spécifique et pièce/stockage fermée sécurisée
- un équipement de reprographie
- une salle de formation fermée de 12 postes équipée en vidéoprojection
- un espace public de travail partagé (12 emplacements) avec connexion
- une salle de réunion équipée en vidéoprojection ou une salle de formation (6 postes) pouvant s'ouvrir sur l'espace de travail partagé
- un fablab équipé de machines numériques (imprimantes 3D, découpeuse vinyle), et de petit établis (4 postes)
- un bureau de confidentialité/administratif séparé connecté (1 poste)
- un espace détente (wifi gratuit) avec l'accès libre à 3 postes
- un espace cuisine partagé

Les ressources humaines

- Administration du lieu
 - Directrice de l'association Arborescence
- Personnel à recruter
 - 1 Conseiller Numérique : validé
 - 1 « Agent Relais-Poste » : contrat aidé PEC
 - 1 Concierge Numérique : contrat aidé PEC (peut devenir un poste d'Adulte relais)

ACTIVITÉS ET PRESTATIONS

Le Relais-Poste

Le relais-poste d'Arborescence offrira une partie seulement des services d'un bureau de poste, à savoir :

- courrier : vente de timbres et de prêts-à-poster, recommandés
- colis : dépôts et retraits

Toute la gestion du Relais-Poste est pilotée par des terminaux numériques.

L'offre de médiation numérique grand public

- ateliers collectifs

Des ateliers collectifs (utilisation de PC, tablettes, smartphones et applications diverses) seront organisés pour un apprentissage à destination de grands débutants et niveaux intermédiaires (adultes). Ces ateliers seront animés par un Conseiller Numérique.

250 ateliers collectifs de médiation numérique par an

Participation aux frais : gratuité des propositions

- fablab

Accompagné par un médiateur numérique fablab, les adhérents et partenaires associatifs seront sensibilisés à l'utilisation de machines numériques telles qu'imprimante 3D, brodeuse, découpeuse vinyle, etc. Des créations, des prototypes, des réparations simples d'objets pourront y être réalisés. Cet espace pourra recevoir également des associations spécialisées dans le cadre des « repair café ».

- espace de travail partagé

Un espace de travail partagé avec mobilier adapté, casiers de rangement pour les usagers adultes, lycéens, étudiants mais aussi scolaires accompagnés (association).

350 h d'accès libre informatique par an (accès aux équipements numériques, accès internet, soutien d'un animateur).

- « maison » de l'impression solidaire

Les adhérents auront la possibilité de scanner et/ou d'imprimer des documents avec l'aide du concierge numérique, en particulier dans le cadre de la continuité pédagogique.

Il n'existe pas dans ce quartier de papeterie ou de commerce de reprographie.

Participation aux frais : tarif adapté en fonction des possibilités de la population

Espace d'accueil, de convivialité et d'entraide

Espace d'accueil convivial sera, 35 h par semaine, animé par un « concierge numérique ». Ce dernier est un agent d'accueil ++, il informe, guide et met en relation les différents interlocuteurs, facilite les échanges, améliore la circulation de l'information et dédramatise les problèmes.

Dans cet esprit, l'échange et l'entraide entre usagers/adhérents seront encouragés. Ils auront à disposition quelques PC en libre service, la wifi gratuite, des conseils auprès du concierge numérique, l'espace de travail partagé selon le planning hebdomadaire et par la suite des animations du réseau des RERS. L'agencement de l'espace et du mobilier (canapé, table basse, tables et chaises hautes..) devront contribuer à ce climat convivial.

PARTENARIATS

Arborescence est déjà reconnue comme un acteur incontournable de la médiation numérique sur son territoire du 15 arrondissement de Marseille. De fait Arborescence est en contact avec la plupart des structures associatives, équipements de proximité et services des collectivités.

Le projet propulsé par les équipes de la Politique de la Ville dont on connaît le caractère transversal, engage l'implication de plusieurs acteurs : délégués du préfet, associations, travailleurs sociaux, agents des services publics, bailleurs sociaux, etc. C'est aussi une politique de partenariat qui vise à associer une pluralité d'acteurs dans la mise en œuvre de projets à impact positif pour les quartiers prioritaires.

Le projet « L'arbopostale » s'inscrit pleinement dans ce cadre partenarial.

Les partenaires, parties prenantes du projet

- Groupe la Poste
- Bailleur social : 13 Habitat
- Inter-Made : incubateur de l'Économie Sociale et Solidaire (FAI)

Les associations actives dans la cité

- Association Toujours Plus Haut, Malezi, ASAC Club de football, Amicale des locataires des Aygalades, Union des Aygalades, Association culturelle des Aygalades, Marseille Jeunesse Nord, Association Bomaye, TAPAJ, Lutherie et activités artistique, Cité des arts de la rue, Régie de Service Nord Littoral, Palambra Andaluse, Espace Jeunes cs/mpt L'Olivier Bleu.
- Le CS/MPT L'Olivier Bleu et une Maison Municipale d'Animation (Ville de Marseille) au cœur du quartier
- Espace santé : AP-HM | Assistance Publique - Hôpitaux de Marseille

Les partenaires opérationnels de l'association Arborescence

- Malezi : association de proximité sur l'aide sociale, acteur majeur de la cité des Aygalades
- Icom Provence : EPN partenaire public fragile (handicap)
- 13 Solidaires : insertion et réduction des fractures territoriales d'un quartier populaire
- Mades : Entreprise ESS, porteur d'un espace privé de coworking sur le quartier de la Cabucelle (13015)
- Immersive-Colab : Entreprise qui développe environnements et outils pédagogiques collaboratifs en s'appuyant sur la technologie de la Réalité Virtuelle Immersive

MODÈLE ÉCONOMIQUE

L'arbopostale s'implante dans un quartier/cité défavorisé et s'adresse à une population à très bas revenus.

Dans ce contexte, le modèle économique s'appuie sur une diversité de revenus et se base sur :

Les aides

- La gratuité du loyer des locaux ou loyer modéré (convention avec un bailleur social ou mise à disposition d'un local par une collectivité)
- Le financement du fonctionnement sera trouvé par des aides aux postes et des subventions publiques et privées (maximum 80%)

Autres sources de revenus

- La rémunération, forfait fixe du Relais-Poste (convention)
- Produits des adhésions et dons
- Mutualisation de moyens (partenaires)

Vente de prestations de service (étude de marché)

- La rémunération par intéressement du Relais-Poste (tarif fixé par convention)
- La vente des services de reprographie

Développement d'activités

Dans le futur de nouvelles activités se développeront de manière à assurer l'autofinancement

- Formation - OF N° 93130934113 + Datadock : (Grande école du numérique, centre de certification Pix)
- Prestations du fablab
- Autres prestations proposés par le Groupe La Poste

L'expérience d'Arborescence sur les demandes de subventions

Nos actions sont soutenues depuis 20 ans par les collectivités, État, Région Paca, Département 13, Métropole AMP, Ville de Marseille, par les organismes CAF13, Assurance Maladie, Carsat, etc ,et des subvention privées, fondations CMA CGM, BNPParibas, FDJ, SNCF.

Nous répondons régulièrement à des Appels à projets en lien avec le développement numérique des territoires.

ÉTUDES DE MARCHÉ

L'étude marché porte sur la vente de prestations de service du Relais-Poste (Intéressement fixé par convention) et la vente des services de reprographie.

Parapostal - Commission Relais-Poste (intéressement)

Modèle complexe à affiner par une enquête de terrain auprès d'autres Relais-Poste et les chiffres que peut donner l'agence postale du lieu.

Le calcul sera fait sur un panier moyen

Reprographie

Recherche de modèles d'études : nous avons choisis les magasins offrant les services de bases d'impression avec des tarifs acceptable par les usagers de L'arbopostale (tarif standards ou spéciaux).

« Bureau Vallée » chaîne de magasins de fournitures de bureau. Certains magasins proposent un service de reprographie en supplément soit en libre-service soit avec main d'œuvre. Ces prestations semblent de faible envergure et les tarifs restent raisonnables par rapport aux magasins spécialisés.

« Copie Canebière » magasin spécialisé indépendant à très forts débits connus pour ses tarifs attractifs pour les étudiants.

IMPRESSIONS NOIR & BLANC LIBRE-SERVICE			IMPRESSIONS NOIR & BLANC AVEC MAIN D'ŒUVRE		
NR COPIES	PLURIM*	PLURITECH*	NR COPIES	PLURIM*	PLURITECH*
1 à 9	0,08 €	0,10 €	1 à 9	0,13 €	0,15 €
10 à 499	0,05 €	0,07 €	10 à 499	0,08 €	0,10 €
500 à 999	0,05 €	0,05 €	500 à 999	0,08 €	0,09 €
1000 à 1999	0,04 €	0,05 €	1000 à 1999	0,07 €	0,08 €
+ 2000	0,03 €	0,04 €	+ 2000	0,06 €	0,07 €

IMPRESSIONS COULEUR LIBRE-SERVICE			IMPRESSIONS COULEUR AVEC MAIN D'ŒUVRE		
NR COPIES	PLURIM*	PLURITECH*	NR COPIES	PLURIM*	PLURITECH*
1 à 9	0,04 €	0,05 €	1 à 9	0,03 €	0,03 €
10 à 49	0,04 €	0,03 €	10 à 49	0,04 €	0,03 €
50 à 99	0,03 €	0,03 €	50 à 99	0,04 €	0,03 €
100 à 199	0,03 €	0,03 €	100 à 199	0,04 €	0,03 €
200 à 499	0,03 €	0,03 €	200 à 499	0,03 €	0,03 €
500 à 999	0,03 €	0,03 €	500 à 999	0,03 €	0,03 €
1000 à 1999	0,03 €	0,03 €	1000 à 1999	0,03 €	0,03 €
2000 à 4999	0,03 €	0,03 €	2000 à 4999	0,03 €	0,03 €
+ 5000	0,03 €	0,03 €	+ 5000	0,03 €	0,03 €

SUPPLEMENT PAPIER COUCHE		
COUVERTURE	PLURIM COUVERTURE	PLURITECH COUVERTURE
250g	0,17 €	0,20 €
100g	0,08 €	0,10 €
120g	0,06 €	0,07 €

* Tarif à copie format A4 sur papier blanc 80g - Tarif A3 = 2 x Tarif A4 - Tarif B5 = 2 x Tarif A4 - Tarif A3 B5 = 4 x Tarif A4
Ce tarif est susceptible d'être modifié sans préavis. Voir conditions en magasin.

Nos Machines

**OFFRE SPÉCIALE
ÉTUDIANTS**

* Sur présentation de votre carte d'étudiant

Carte* 230 Copies A4 N/B.....9.00€
Carte* 500 Copies A4 N/B.....15.00€

Tarifs Copie 80G

Copie A4 N/B.....	0.10€
Copie A3 N/B ou A4 recto/verso N/B.....	0.20€
Copie A4 COULEURS.....	0.50€
Copie A3 COULEURS ou A4 recto/verso COULEURS.....	1.00€

Tarifs Copie Papiers Spéciaux

Copie A4 papier de couleurs 80G.....	0.15€
Copie A4 papier 120G N/B.....	0.50€
Copie A4 papier 120G COULEURS.....	1.00€
Copie A4 papier 250G N/B.....	1.50€
Copie A4 papier 250G COULEURS.....	2.00€
Copie A3 papier 200G N/B.....	2.50€
Copie A3 papier 200G COULEURS.....	3.00€

Nos Cartes d'abonnement Copies N/B

Carte 100 Copies A4 N/B.....	5.00€
Carte 1000 Copies A4 N/B.....	35.00€
Carte 2000 Copies A4 N/B.....	67.00€
Carte 5000 Copies A4 N/B.....	165.00€
Carte 10000 Copies A4 N/B.....	295.00€

Nos Cartes d'abonnement Copies Couleurs

Carte 200 Copies A4 COULEURS.....	80.00€
Carte 500 Copies A4 COULEURS.....	155.00€
Carte 1000 Copies A4 COULEURS.....	300.00€

SWOT

Services de Reprographie

Forces (produit)	Faiblesses (marché)
<p>Besoins (à vérifier, préciser)</p> <p>Pas de concurrence professionnelle (pas de magasins proche)</p> <p>Connaissances des produits</p>	<p>Contexte à mieux connaître : situation, habitudes des clients, concurrent ou partenaires</p> <p>Tarifs à concevoir et adapter en fonction de la population ou cibles</p>

Fait partie d'un ensemble d'activités complémentaires Accompagnement du client dans démarches administratives	
opportunités (marché)	Menaces (marché)
Nouveau projet plus important Pas de concurrence professionnelle (magasins proche)	Milieu hostile (méfiant) Tarifs à concevoir et adapter en fonction de la population ou cibles

Cette étude est succincte car la conjoncture entourant le projet est régulièrement bouleversée ce qui modifie largement la pertinence de l'offre. En effet, le lieu d'implantation dans la cité des Aygalades et le local prévu ne sont plus certains.

Rappel des faits

Le local de l'ancienne agence postale retenu pour accueillir le projet est dépendant de la commission d'attribution du bailleur social 13 Habitat. Durant toute la période de concertation, il était tacitement entendu que ce local serait réservé à L'arbopostale.

Notre demande de septembre 2021 a eu un avis favorable mais placé en position n° 2, le choix de la commission s'est porté sur l'extension d'un Espace Santé (AP-HM, ARS) mais, fin décembre 2021 l'Espace Santé s'est désisté.

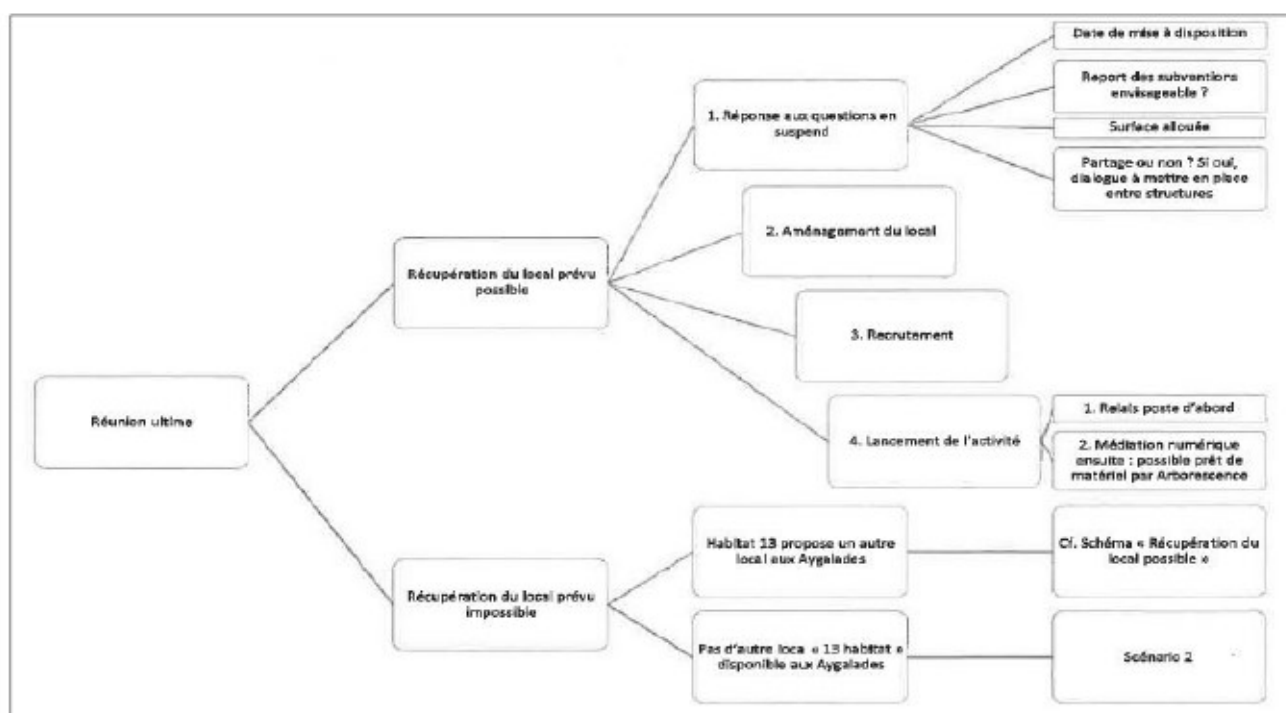
A ce jour, nous sommes en attente d'informations.

Face à ce contexte, 2 scénarios ont vu le jour

Scénario 1 : Récupération du local ou d'un autre local aux Aygalades.

Scénario 2 : Recherche d'un autre site d'implantation pour le projet avec l'aide du groupe La Poste, toujours impliqué, et 13 Habitat.

En fonction des scénarios 1 ou 2, l'étude et les résultats seront différents



CONCLUSION/PLAN D'ACTION SUR 6 MOIS

JANVIER 2022

- En attente de la réponse de 13 Habitat pour l'attribution du local dans la cité des Ayyalades
- En attente de la réponse du dispositif Conseiller Numérique France Services pour le poste de CN
- La date de dépôt des dossiers de subventions ordinaires des collectivités sont closes pour 2022

BUDGET PRÉVISIONNEL FONCTIONNEMENT à 3 ans

CHARGES		2022	2023	2024	PRODUITS		2022	2023	2024
60 Achats		1 430 C	2 750 C	2 750 C	Ventes de produits et services		5 958 C	14 340 C	16 884 C
601-604 Charges variables (achats MP, marchandises, études et prestations de					Relais Poste ESS fixe		2 346 C	4 692 C	4 692 C
606 Matériels, équipements, travaux (<500 euros)		300 C	300 C	300 C	Parapost@ – panier moyen/jour		2 400 C	4 800 C	4 800 C
6061 Fournitures non stockables (eau, énergie, etc.)		750 C	1 500 C	1 500 C	Reprographie impression N/B		372 C	1 488 C	2 352 C
6063 Fournitures d'entretien et de petit équipement		30 C	150 C	150 C	Reprographie impression couleur		840 C	3 360 C	5 040 C
6064 Fournitures administratives		50 C	100 C	100 C					
6068 Autres matières et fournitures		300 C	700 C	700 C					
61 Services extérieurs		880 C	2 250 C	2 250 C	Subventions d'exploitation		17 000 C	47 500 C	48 500 C
611 Sous-traitance					Conseil Régional			10 000 C	10 000 C
6132 Locations immobilières – Charges		180 C	350 C	350 C	Conseil Départemental			5 000 C	5 000 C
6135 Locations mobilières					Métropole AMP		17 000 C	22 500 C	22 500 C
615 Entretien et réparations (locaux, matériel), maintenance		300 C	600 C	600 C	Ville de Marseille			5 000 C	5 000 C
616 Primes d'assurance		200 C	800 C	800 C	Etat – APP			5 000 C	6 000 C
6181 Documentation générale		200 C	200 C	200 C					
6185 Frais de colloques, séminaires, conférences (organisation ou participa			300 C	300 C					
62 Autres services extérieurs		4 960 C	5 790 C	5 790 C	Transferts de charges		23 779 C	39 664 C	33 492 C
622 Rémunérations d'intermédiaires, Honoraires (comptables, CAC, etc.)		1 000 C	3 000 C	3 000 C	Conseiller numérique		12 498 C	20 004 C	18 747 C
623 Publicité, publications, relations publiques		3 000 C	800 C	800 C	Agent Postal		5 641 C	11 280 C	8 460 C
6251-6254 Déplacements, missions		400 C	800 C	800 C	Conseils numériques		5 640 C	8 380 C	6 285 C
6257 Réceptions		300 C	600 C	600 C	Madasur Fallab				
6262 Frais de télécommunications		250 C	500 C	500 C	Direction Arbo postale				
6263 Frais postaux		10 C	40 C	40 C	Madasur Micro-Fote				
627 Services bancaires									
628 Divers (cotisations, etc.)			50 C	50 C					
63 Impôts et Taxes		212 C	398 C	398 C	Autres Produits de gestion		18 000 C	21 000 C	21 000 C
6311 Taxe sur les salaires					Fondation Afric		18 000 C		
6313 Participation à la formation professionnelle		212 C	398 C	398 C	Concours de la Poste "Atelier écriture numérique"			3 000 C	
64 Charges de personnel		49 615 C	85 737 C	89 741 C	Fondation Orange			15 000 C	
641 Rémunérations du personnel (salaires bruts)		38 561 C	72 287 C	72 287 C	Fondation Jaguar Network				15 000 C
645 Cotisations sociales patronales		9 883 C	9 876 C	13 880 C	Fondation de France - Emploi / ESS				
648 Autres charges sociales (mutuelle, médecin travail, formations, etc)		1 170 C	3 575 C	3 575 C	Fonds propres			3 000 C	6 000 C
66 Charges financières					Produits financiers				
66 Charges d'intérêts					Produits financiers				
68 Dotations aux amortissements et provisions		1 767 C	18 000 C	18 000 C	Quote-part de subventions d'investissement				
68 Dotations aux amortissements		1 767 C	6 817 C	7 133 C					
TOTAL CHARGES		58 863 C	114 925 C	118 929 C	TOTAL PRODUITS		64 737 C	122 504 C	119 876 C
Résultat		5 873 C	7 579 C	947 C					
86 Emploi des Contributions Volontaires		3 120 C	6 239 C	6 239 C	87 Contributions Volontaires en nature		3 120 C	6 239 C	6 239 C
Secours en nature					Bénévolet		3 120 C	6 239 C	6 239 C
Personnel bénévole		3 120 C	6 239 C	6 239 C	Prestations en nature				
					Dons en nature				
TOTAL GENERAL		61 983 C	121 164 C	125 168 C	TOTAL GENERAL		67 857 C	128 743 C	126 115 C

BUDGET PRÉVISIONNEL INVESTISSEMENT à 3 ans

Achat d'investissement	Année 1	Année 2	Année 3	Recette	Année 1	Année 2	Année 3
Travaux / Aménagements	500 €	500 €	500 €	Subventions d'investissement			
Matériel réseau/Installation	250 €			Métropole AMP	5 500 €		
Matériel informatique	300 €	900 €	500 €	C D13		5 000 €	
Matériel reprographie	1 500 €	1 000 €	600 €	C R PACA		10 000 €	10 000 €
Matériel multimédia	2 000 €						
Mobilier	2 000 €		500 €				
Matériel fablab	500 €	2 000 €	500 €				
Découpe vinyle	300 €						
Découpe laser							
Scanner 3D		2 500 €					
Brodeuse numérique			3 000 €	Autres Produits			
Imprimante 3D			3 800 €	Fonds propres	2 000 €		
Petit outillage	150 €						
Total	7 500 €	15 000 €	10 000 €	Total	7 500 €	15 000 €	10 000 €